

# こことこ

2016.10

Vol.38

特集

公徳会

各医療施設

シリーズ

栄養

食欲の秋

健康

歯を大切に(3)

## 理 念

- ・愛のある医療
- ・良識に基づいた医療
- ・公正、公平な医療

## 基本方針

1. 良質な医療の提供につとめます。
2. 患者さま、利用者さま中心の医療を行います。
3. 地域に立脚した医療を行います。
4. 安全で安心と満足の得られる医療を提供します。
5. 保健、医療、福祉の幅広い視点に立って健康を考えます。

## Contents

### ■特集

- 公徳会の医療施設  
佐藤病院・若宮病院  
トータルヘルスクリニック・  
米沢駅前クリニック  
「米沢こころの病院」開設に向けて
- 第34回 公徳会夏まつり
- 公徳会佐藤病院野球部 天皇杯

### ■部署紹介 総務部業務支援課

- シリーズ  
栄養 食欲の秋到来！  
健康 歯を大切にしましょう(3)
- トピックス  
公徳会杯野球スポ少交流大会  
ふれあいファーム  
赤湯温泉盆踊り大会

ヒルサイド羽黒  
米沢就労支援センター起工式

- 女性活躍法について
- ドクター紹介
- 38号の表紙
- 職員募集のお知らせ



# 佐藤病院

■診療科目  
精神科  
心療内科  
児童精神科  
老年精神科

■施設基準  
精神科救急病棟 1  
▶114床  
精神科療養病棟  
▶54床  
地域移行  
機能強化病院  
▶54床  
計222床



ています。

平成16年4月には財団法人医療機能評価機構の認定審査に合審し、現在も更新認定を受けながら、医療の質の更なる向上を目指しています。

当院は精神科救急病棟、病床数

114床を持つ精神科救急医療の基幹病院として、手厚いマンパワーとハード、

質の高い医療を兼ね備え、短期間での退院を

実践しています。救急病棟は24時間365日、常にフットワークが

要求され、日々変化する様々なニーズに的確に答えられるよう、多職種での医療チームを構成しています。また、早期の退院を目指し、

作業療法士によるリハビリテーションを早期から取り組み、生活に結びついたプログラムを提供しています。



外来は精神科一般外来の他に専門外来として、アルコール外来・児童思春期外来・ほほえみ（うつ）外来・もの忘れ外来を行っており、児童思春期から高齢者まで幅広く治療を行っています。病院の窓口として、精神保健福祉士が患者さまやご家族の方々からのご相談に24時間対応しています。臨床心理室では児童思春期に関するカウンセリングや近隣学校へのスクールカウンセラーとして訪問なども行っています。

当法人内には訪問看護、精神科

デイケア・ナイトケア、グループホーム、就労支援センター、地域活動支援センター、介護老人保健施設、認知症デイケア、

認知症対応型グループホーム、介護付有料老人ホーム等



の様々なサービスがあり、患者さまが地域生活を継続できるよう支援しています。また、山形県から指定を受けて実施している佐藤病院認知症疾患医療センターでは、認知症の方が住み慣れた地域で安心して生活ができるよう、24時間体制でご相談に応じています。最近では、近隣の市町に設置されている認知症初期集中支援チームに当院スタッフがチーム員として委託を受け、関係機関のお手伝いもさせて頂いています。

民間の精神科病院としては珍しく、基礎研究にも力を入れており、東北大学連携ビジネスインキュベーター（UBIS）に法人として参加しています。当院の医師やスタッフがつう病のバイオマーカーの研究に取り組み、学会発表、論文発表などを行っています。



佐藤病院は「開放的で、地域に開かれた医療を…」をモットーに「保健」「医療」「福祉」が三位一体となった総合的なサービスの提供に取り組んでいます。平成22年1月に、社会医療法人の認可を受け、より公共性と質の高いサービスを心がけており、山形県における精神科救急医療の先駆的な存在として、精神科救急への要請に幅広く応え

# 若宮病院

■診療科目  
精神科  
心療内科  
児童精神科  
老年精神科

■施設基準  
精神科救急病棟 1  
▶59床  
精神科入院基本料病棟  
▶54床  
精神科療養病棟  
▶52床  
計165床  
精神科デイケア  
(かけはし山形)  
▶大規模70名  
認知症デイケア  
(はつらつ山形)  
▶2単位50名



に、主として精神保健福祉士が対応し、必要時にはいつでも外来治療や入院することが出来る体制を整えており、村山地域での精神科救急医療の一端を担っています。

若宮病院の特徴として、山形県では数少ない児童や思春期の専門外来と専門入院病床があります。不登校、ひきこもり、アスペルガーなどの広



汎性発達障害(PDD)、注意欠損多動性障害(ADHD)の他にも発達上の問題なども治療対象としています。

ます。近年、子供を囲む環境が複雑化しているためか、児童思春期外来を受診する方は増加傾向にあり、その問題の解決のため、いち早く取り組んできました。

病棟では県内初となる全室個室、6床の児童・思春期対応専門のユニットがあります。専用学習室を併設し、専門の看護師や、臨床心

理士による、充実した支援を行っています。

地域活動の一環として、児童思春期専門医が学校に伺い、継続的な講演を行っており、平成27年度からは山形市内で主に保護者、学校関係者等を対象とした講演会も実施しています。

また、開院当初からアルコール依存症へのチーム治療も行っており、患者さんや家族が参加するグループミーティング、トレーニングなどを含めたプログラムを実施し、治療効果を上げています。

若宮病院ではリハビリテーションにも力を入れています。それぞれの状態に合わせた日常生活動作援助から手芸や工芸、音楽、スポーツ、最近ではフットサルチームを発足させました。トレーニング



では心身の状態に合わせたロング、ショート

とり入れ実施しています。さらに、医師の指示のもと、作業療法士が個室まで出向き、個別のプログラムを実施することもあります。

入院時、入院中、退院時には担当スタッフらがミーティングを行い、情報を共有しそれぞれの役割を確認します。症状が良くなっても、家庭環境や経済事情など様々な問題を抱えているケースもあり、介護や福祉などの関係機関と連携を図りながら、患者様やご家族にとってより良い方向を共に考えていきます。

若宮病院は幅広い年齢の方を対象に、精神症状の急性期治療から症状の回復まで、精神科医療のワンストップサービスを提供しています。



若宮病院は山形駅から南西に約3km、山形市吉原地区に位置し、開院時から地域の祭りに参加するなど、地域に根ざした病院を目指しています。

現在病床数は165床あり、そのうち59床は24時間365日精神科の救急入院を引き受けるスーパ―救急病棟(1病棟)として稼働しています。

このころの病での相談事があった時



## トータルヘルス クリニック

■療科目  
内科・糖尿病内科・  
呼吸器内科・心療内科・  
歯科・精神科・老年精神科  
■設基準  
精神科デイケア(かけはし南陽)  
▶大規模 3 単位190名  
認知症デイケア(はつらつ南陽)  
▶5 単位122名



当クリニックは、一般外来をはじめ生活習慣病に対する予防・治療及び各種健康診断と禁煙

外来を行っています。生活習慣病予防については、隣接している健康増進施設(メデイカルフィットネススマイル)と協力し、身心共にサポートしています。外来では、佐藤病院検査室との連携で、MRI/CT/肺機能や骨密度等の検査を行うことができ、多方面の検査結果に基づいた治療を行っています。さらに、企業や個人の健康診断においては、当日に診断書を提出できるシステムも準備しています。また、歯科も併設されており、歯科治療はもとより歯の健診や口腔ケアを実施しています。

また、当クリニックは重度認知症デイケア及び精神科デイケアを併設しています。認知症デイケアでは、認



就労へ向けた支援や訪問看護等を行い、社会復帰のサポートを行っています。認知症・精神科それぞれのデイケアには、看護師・精神保健福祉士・作業療法士・指導員の各職種が関わることで、地域へ、また、在宅へと利用者さまが復帰され、その後の治療とケアの場を総合的な面から提供しています。



## 米沢駅前 クリニック

■診療科目  
精神科・心療内科・  
児童精神科・老年精神科  
■設基準  
精神科デイケア(かけはし米沢)  
▶大規模70名  
認知症デイケア(はつらつ米沢)  
▶5 単位125名



米沢駅前クリニックは佐藤病院のサテライトクリニックとして、米沢駅東口徒歩3分の場所に位置し、精

神科外来診療、精神科デイケア、認知症デイケアを行っています。「いつでも気軽に相談できるクリニック」を目指して、できる限り生活拠点に近い場所で継続した医療を受けられるよう、診療体制を強化して対応してきました。

規模は徐々に拡大し、現在では外来は週19コマになり、精神科デイケア(ナイトケア)は70名、認知症デイケアは5単位125名を週6日受け入れています。

スタッフは精神科医師、看護師、作業療法士、精神保健福祉士、臨床心理士、介



護福祉士等の専門職を揃え、幅広い支援の提供が可能です。入院治療が必要な場合には佐藤病院と連携し、素早く対応しています。また、地域の施設や企業、学校などからの依頼・相談を受けて環境調整をしたり、患者さまの自宅や施設の訪問も実施しています。



公徳会の多様な資源と連携して個別のニーズに合った対応が出来ることや、土曜日の外来診療、児童・思春期専門外来の設置など、患者様にご利用しやすい環境は当クリニックの大きな特徴の一つです。

米沢地域の精神医療機能を担う医療機関として、質の高い医療の提供と、地域の中で生活できる環境作りに取り組んでいます。







佐藤病院を再編統合し、精神科専門の病院を米沢市に新設することで、総合病院と精神科専門病院に機能分化し、必要な連携を図ることに

米沢市内に唯一精神科病床を有する米沢市立病院で医師確保が困難となり、平成28年3月、精神科病床（70床）が休止、外来診療も5月に休止となりました。それまで米沢市立病院に通院していた精神疾患の患者さまは約1500人おり、病状が不安定な状況においては、救急時入院対応する医療提供体制が求められるため、米沢市内に早急に精神科病床を確保する必要がありますがありました。佐藤病院は米沢市の患者さまを相当数受け入れていることから、米沢市立病院と

## 経緯

No.1 新規病院  
整備計画

# 「米沢こころの病院」開設に向けて 米沢市立病院と佐藤病院の再編統合 精神科病床

よって、地域の精神科医療を効率的に提供することが可能になると判断しました。米沢市より正式要請があり、米沢新規病院整備計画書（公徳会・米沢市連名）を山形県へ提出し、精神科病床特例許可申請（米沢市立病院精神科病床70床枠を新病院へ整備するには特例許可が必要）を行いました。山形県医療審議会（厚生労働省の同意含む）の審査を経て、6月20日に正式精神科病床特例許可を得ました。許可を受け、整備計画実行に向け建築設計協議及び病院開設許可申請（医療法）など、急ピッチで準備を開始。新病院の名称は、職員公募の結果「米沢こころの病院」に決まりました。9月10日に起工式（地鎮祭）が執り行なわれ、新たな病院開設に向け建設を開始しました。



## 新病院の計画概要

- 開設者：社会医療法人公徳会
- 病院名：米沢こころの病院
- 診療科：精神科、心療内科、児童精神科、老年精神科
- 病床種別：第1病棟（48床）  
▶精神科救急入院料算定病床基準取得予定  
第2病棟（60床）  
▶精神療養入院料算定病床基準取得予定

- 開院予定：平成29年6月▶外来診療・第1病棟（運用開始）  
平成30年4月▶第2病棟（運用開始）
- 建設地：山形県米沢市アルカディア1丁目808番32
- 敷地面積：13,238㎡（平成28年8月取得）
- 建物床面積：5,038㎡（平成28年9月着工、同29年5月完成）
- 職員数：約80名（※フルオープン時）







# 夏まつり

第34回

社会医療法人  
公德会

8/6 土

8月6日(土)、第34回公德会夏祭を開催しました。当日は今年の夏を象徴するような暑さの中にも関わらず、2000人を超える方々にご来場頂き、ありがとうございました。

屋台やイベント、花火大会と地域の方々楽しんで頂き、職員一同大変うれしく感じております。

これからも地域に根ざした法人を目指し、地域活動に積極的に取り組んで参ります。夏祭り開催にあたり、ご協力頂きました関係者の皆様に改めて感謝申し上げます。







公徳会佐藤病院野球部

# 天皇賜杯第71回全国軟式野球大会

平成28年9月16日(金)～9月21日(水)に北海道札幌市を中心に天皇賜杯第71回全日本軟式野球大会ENEOSトーナメントが開催されました。佐藤病院野球部は、山形県予選を勝ち抜き、4年連続6回目の全国大会出場を果たしました。



## 今後の大会日程

平成28年

10月2日～5日／岩手県  
第71回  
国民体育大会  
2016希望郷いわて国体

10月15日～16日／米沢市  
第24回  
東北軟式野球連盟会長旗杯  
(省略)

11月3日～7日／茨城県  
水戸市長旗  
第24回  
東日本軟式野球選手権大会

江別市飛鳥山公園野球場で行われた1回戦は、沖縄県代表匠建と対戦。序盤は、お互い得点を許さず、緊迫した試合展開となりましたが、5番古澤の右中間への三塁打にて1点を先制。その後も、追加点をあげ、一方、先発した後藤は7回まで被安打1の13奪三振と好投。継投した佐藤も安定した投球で無失点に抑え、5-0で1回戦を突破しました。

2回戦は、石川県代表コマニー株式会社と対戦。佐藤病院は、1回戦に続き、先発後藤。序盤より両投手とも好投を見せ、8回まで0-0と得点を許さず試合が進行。佐藤病院は、9回裏1アウトより出塁を許し、連打を浴びサヨナラ負けという結果になりました。

今回、公徳会の応援団が、遠く離れた土地まで駆けつけていただき、その声援が選手1人1人の力となり、最後まで粘り強く戦うことが出来ました。

今大会は、2回戦敗退ではありましたが、10月2日より開催される第71回国民体育大会2016希望郷いわて国体、11月3日より開催される水戸市長旗第24回東日本軟式野球選手権大会への出場も決定しております。今回の悔しさと感謝を胸に、精一杯戦って参りますので、今後もより一層のご声援を宜しくお願い致します。

## 総務部 業務支援課

### 部署紹介

総務部業務支援課の主な業務は、受付業務、清掃業務(写真①)、送迎業務があります(写真②)。業務内容を一部紹介したいと思います。



① 受付業務

6・7病棟の入り口受付室で患者様のご家族様や来院された方への対応をしています。

② 清掃業務

佐藤病院はじめ、法人内各施設の清掃業務を一手に引き受けています。トイレやデイルーム、居室、廊下、玄関出入り口等を毎日掃除しています。大きな汚れから小さな汚れまできめ細やかに、少しでもきれいな施設をご利用いただけるように業務を行っています。

③ 送迎業務

デイケア利用者の皆様を、朝夕送迎する車両の運転業務を担当しています。デイケアの利用者様が增える中で送迎職員の役割も大きくなっています。送迎の際、一番心がけていることは、やはり「安全運転」です。また、送迎は「利用者様の思いも一緒に運ぶんだ」と、そんな気持ちで一同業務を行っています。



どの業務も利用者様が気持ちよく、安心して利用していただくために欠かせないものだと考えています。人の目に触れる機会が少ない部署ですが、縁の下の力持ちとして、これからも一所懸命業務に取り組んでいきます。

# 食欲の秋到来！

実りの秋と言われるように、食べ物が美味しい季節となりました。夏場は食欲が湧かなかった方も、最近だんだん食事量が増えてきたのではないのでしょうか？

今回は秋が“食欲の秋”と言われる所以と、食欲の秋にぴったり！食べ過ぎを防止してくれる満腹満足なメニューをご紹介します。



## なぜ秋になると食欲が増すの？



秋になると食欲が増す理由として、食べ物が美味しくなるから、夏バテが解消されるからなど諸説がありますが、その要因は1つではないようです。

その中の1つに「気温の低下による基礎代謝の変化」が挙げられます。よく夏場は代謝が下がり冬場は上がる、ということをお耳にしませんか？人間の体というのは体温を一定に保とうとしており、気温が下がると体温を保とうと体が熱を産生します。（体の熱産生の仕組みについては前号の夏バテ予防でもご紹介しました。）よって基礎代謝が高まり、体はよりエネルギーを必要とし食欲が高まる、という仕組みです。

## しっかり噛んで、満腹満足！きのここと鶏胸肉の治部煮風

治部煮は石川県金沢市の郷土料理で、本来鴨肉としいたけを使います。今回はれんこんやごぼうといった根菜類と、しいたけ以外のきのこも使用しました。どちらも繊維質で噛み応えのある食材ですので、よく噛むことで満腹中枢が刺激され食べ過ぎを防いでくれます。

### 材 料 (4人前)

鶏胸肉……………200 g  
れんこん水煮……………150 g  
ごぼう……………1/2 本  
人参……………1 本  
しいたけ・まいたけ・しめじ・エリンギ  
などお好きなきのこを……………お好み量  
青菜(小松菜・ほうれん草・みつ葉・  
せりなど何でもOK)……………1/2束  
醤油……………大さじ 3  
砂糖……………小さじ 2  
みりん……………大さじ1と1/2  
だしの素……………小さじ 1  
片栗粉適量……………適量  
酢……………適量

### 作り方

- ①野菜は食べやすい大きさに切り、ごぼうは酢水につける
- ②鶏胸肉は食べやすい大きさに切り、片栗粉をまぶす
- ③片栗粉以外の調味料を鍋にいれ火にかける
- ④鍋にれんこん・酢水を軽く洗ったごぼう・人参を入れ煮る
- ⑤ごぼうに火が通ればきのここと鶏肉を加え更に加熱し、最後に青菜を加える
- ⑥盛り付けて出来上がり





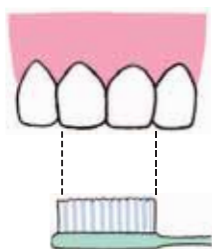
効果的な歯磨きをするために、自分に合った歯ブラシを使用することが大切です。

歯ブラシだけで磨ききれない所は、補助的な道具の使い分けが必要です。

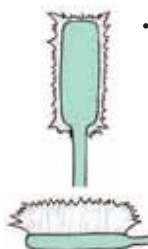
年齢、歯並び、口の状態に合わせて歯ブラシや補助的な清掃道具を選びましょう。



## 1. 歯ブラシ



- ・大きさ：前歯2本分くらい
- ・毛のカット：どこにでも均一に当たるように毛先が平らなもの
- ・毛のかたさ：ふつ～やややわらかめ  
硬いと歯ぐきや歯を傷つけます  
やわらかすぎると汚れが落とせません



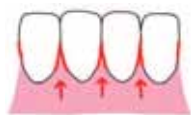
- ・交換時期：毛先が広がったら交換です  
1、2週間で広がるようなら力の入りすぎです  
1カ月を目安に交換しましょう

※ご自分に合った歯ブラシ選びは  
歯科医院に相談しましょう。

## 2. 歯間ブラシ・デンタルフロス

歯と歯の間の汚れは歯ブラシだけでは落とせません。  
歯間ブラシやデンタルフロスを上手に使いましょう。

### ・歯間ブラシ



歯と歯の広いすき間に使います  
(ゆっくりと歯と歯の間に入れ、やさしく何回か動かします)

### ・デンタルフロス



(歯と歯の狭いすき間に使います  
のこぎりの歯を引くようにゆっくり動かしながら、  
少しずつ入れやさしく上下に動かします)

## 3. ワンタフトブラシ (1本ブラシ)

歯ブラシでは届きにくい部分に使います。先の尖った三角形の形をしていて、細かい部分を磨くのに適しています。



歯と歯ぐきの境目を  
なぞるように



歯ならびの悪い部分の歯面に  
ブラシをしっかりと当てて



歯ブラシでは届かない  
奥歯の奥の面に



生えかけの歯に  
(親知らず、6才臼歯など)

## 4. 歯磨き粉

歯磨き粉は正しく使うととても効果的です。

虫歯予防にはフッ素入りがおすすです。唾液に保持され、溶けだした歯のカルシウムを元に戻す再石灰化を促進してくれます。その為には、歯磨き粉の量は毛束半分以上、うがいの水は少量で、1～2回で済ませることが大事です。

他にも歯周病予防には、殺菌剤・抗菌剤入り。知覚過敏には、歯がしみるのを防いでくれる薬用成分が入っているもの。歯を白くするための着色落としには、研磨剤の強化されたもの等、さまざまな有効成分の入ったものがあります。

歯磨き粉は、水だけで磨いたときより効率よく歯垢を落とし、再付着を3分の1に抑制してくれる優れものです。

自分に合ったものを探し、是非使ってみてください。



歯を大切にしましょう

(3) 歯みがき・口腔ケア

## 高畠松川 野球スポーツ少年団 初優勝



7月23日(土)・24日(日)、公德会杯野球スポーツ少年団交流大会を開催しました。両日ともに、風の心地よい野球日和となり、参加10チームが優勝を目指し、全力プレーで会場を沸かせました。決勝戦は熱戦を勝ち上がった、高畠松川野球スポーツ少年団と屋代クラブで行われ、両チームとも連戦の疲れを感じさせない、はつらつプレーの連続でした。試合は、相手のミスを逃さず、猛攻を見せた高畠松川野球スポーツ少年団が、公德会杯初優勝の栄冠を手に入れました。個人賞では、攻守で活躍を見せた小松詩織さんが、女子では初の最優秀選手賞に輝きました。

今回、参加された10チームの更なる活躍と成長を期待いたします。

## ふれあいファーム ぶどう収穫



公德会就労支援センターでは、就労継続支援B型の作業としてデラウェアやスチューベンの栽培作業に取り組んでいます。ふれあいファームでの栽培作業も7年目となり、今年も収穫の時期を迎えました。

7月25日に当園にて開園セレモニーが行われ、佐藤理事長によるはさみ入れの後、ぶどう狩りが行われました。参加者は大きく育ったデラウェアに驚かれ、甘くおいしいとぶどうの出来栄に大変満足して頂きました。

今後も、利用者メンバー・スタッフが一丸となり、おいしく品質の良いぶどうを提供できるよう、栽培作業に力を入れていきます。

## 赤湯温泉盆踊り大会 「最優秀賞」



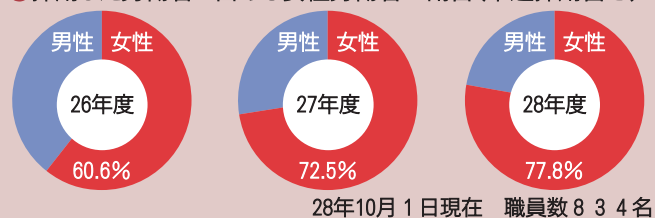
8月15日、平成28年度赤湯温泉盆踊り大会に、とまり木・くぬぎ荘・かけはしデイケアの利用者さまと地域活動委員会及び公德会職員、総勢54名が踊り子として参加しました。当日はあいにくの雨模様で開催が心配されましたが、開催図の花火と共に晴天に恵まれ、無事に大会が行われました。盆踊りが始まると、練習の成果が実り、見事なかけ声も揃い、54名が一体となり楽しく踊ることが出来ました。その結果、一般の部で初めて最優秀賞を受賞することができ、参加者からは「来年も頑張つて踊り、最優秀賞を守りたい!」との声も聞かれ、とても思い出に残る夏の日となりました。

## 女性活躍推進法に基づく当法人の分析結果



分析の結果、当法人は「女性の活躍が比較的進んでる企業」となりましたので、その一部をご紹介します。

### ①採用した労働者に占める女性労働者の割合(中途採用含む)



### ②男女の平均勤続年数の差異(有期契約者：対象5年以上[対象者 増加])

	26年度			27年度		
	正職員	嘱託	パート	正職員	嘱託	パート
女性の平均勤続年数	11.9	7.1	7.8	10.8	8.8	8.7
男性の平均勤続年数	12.0	8.6	6.5	11.0	8.6	7.9
男女の差異	99.2	82.6	120.0	98.2	102.3	110.1
判定(正：70%以上)	○	(○)	(○)	○	(○)	(○)

#### 参考資料

新卒者離職率(人、%)

28年度は上半期まで

\*理由：再入学、結婚、帰省(親の世話)、進路変更

年度	25年度	26年度	27年度	28年度	4年計
(新卒)	(14)	(12)	(13)	(16)	(55)
女性	1(10)	2(6)	0(9)	1(13)	4(38)
男性	0(4)	0(6)	0(4)	0(3)	0(17)
合計	1(14)	2(12)	0(13)	1(16)	4(55)
率	7.1	16.7	0	6.3	7.3



## ドクター紹介



大土 広将 先生

おおちひろのぶ

■所 属 佐藤病院  
 ■診療科目 精神科  
 ■出身地 福岡県  
 ■趣味・特技 スポーツ全般・釣り・食すること飲むこと  
 ■一言

これまで東京に居ましたが当院で働くご縁を頂きました。話しかけにくいオーラがあるらしいですが内心は絡みたい気持ちでいっぱいです。仕事の事でも仕事に関係ない事でも気軽に声をかけ下さい。宜しくお願いします。

ヒルサイド羽黒の敷地では自然食として「フキ」「孟宗筍」「銀杏」「栗」等を収穫しています。他に約20坪の畑があり、毎年5月の草取りから始まり、耕運機で耕し、追肥と水かけを繰り返して様々な野菜作りを行っています。この夏は3本の苗から11個の南瓜（かぼ



## 夏野菜の収穫

ちゃ」と「枝豆」を収穫しました。南瓜は煮物や天ぷらに、枝豆はお盆に入居者様へ提供し、それぞれ味もよく、大好評でした。その後は秋野菜として「大根」「かぶ」「春菊」などの種植えを行い、収穫時には入居者様の食卓へ様々な調理で喜んで頂けるよう、「旬な食材」の提供の一環として、今後も取り組んで参ります。

## 米沢就労支援センター開設起工式



米沢就労支援センターが米沢駅東口に開設する運びとなり、8月

10日(水)に起工式が執り行なわれました。今年の11月オープン予定で木造二階建て、就労継続支援B型事業（定員20名）の認可を受け、作業内容は内職中心になります。通常の事業所に雇用されることが困難な方に就労の機会の提供及び生産活動の機会の提供、その他の就労に必要な知識及び能力の向上のために必要な訓練や支援を行います。現在、近接の米沢駅前クリニックからはデイケアからも就労移行を検討中のメンバーを中心に内職を実施しています。利用者さまの働く喜びや社会貢献を目指して活動しております。

## 38号の表紙

—ヒガンバナ—



全草有毒な多年生の球根性植物。散形花序で6枚の花弁が放射状につく。道端などに群生し、9月中旬に赤い花をつける。

日本では北海道から琉球列島まで見られるが、土に穴を掘る小動物を避けるために有毒な鱗茎をあえて持ち込み、畦や土手に植えたとも考えられる。また鱗茎は適切に用いれば薬になり、また水にさらしてアルカロイド毒を除去すれば救荒食にもなる。そのような有用植物としての働きを熟知して運び込まれた可能性もある。

彼岸花の名は秋の彼岸ごろから開花することに由来する。

※ウィキペディアより抜粋

表紙写真／渡部俊一

看護師・介護福祉士・理学療法士・薬剤師等募集  
29年6月 新病院（米沢市）オープン

- 募集職種／看護師・介護福祉士・理学療法士・薬剤師・精神保健福祉士
- 給与／当法人規定、経験者優遇
- 勤務地／佐藤病院（南陽市）、若宮病院（山形市）、米沢こころの病院（米沢市、29年6月オープン）
- 勤務時間／日勤 8:30～17:00※看護師の勤務形態は2交代制と3交代制の混合
- 休日／完全週休二日制・夏期・冬期・創立記念日
- 待遇／昇給年1回、賞与年2回、各種保健完備、退職金制度有（2年以上勤務）、各種手当有、院内保育所完備（米沢こころの病院にも併設予定）
- 応募方法／電話連絡の上、履歴書（写真貼付）を郵送ください。
- 【施設見学】随時電話で受付しておりますので、下記までご連絡ください

公德会・人事部人事担当 ☎0238-40-3170、内線2102



# 外来受付時間・担当医師予定（10/1～）

【佐藤病院】 佐藤病院の外来診療は平成27年4月より、木曜日午後診療、土曜日休診と変更になりました。

		月	火	水	木	金	土	日
午前 8 : 30 ~ 11 : 30		佐藤・沼田	御供・竹内・計見	佐藤・武吉	沼田・文	長谷川・竹内	休診	
午後 3 : 00 ~ 4 : 30		尾形	御供・大土	岩本	中尾	中尾・安田		
専門 外来 制	午前 8 : 30 ~ 11 : 30					齋藤(卓) (第1・3・5週)・須山(第2・4週) (児童思春期)		齋藤(卓) (第3週のみ) (児童思春期)
	午後 2 : 00 ~ 4 : 00	沼田 (アルコール)	栗田(第1・3・4・5週) (うつ病)	栗田(第2週) (うつ病)		御供 (もの忘れ) ※第2週目は休診	齋藤(卓) (第1・3・5週) 須山(第2・4週) (児童思春期)	休診

## 【若宮病院】

	月	火	水	木	金	土	日
午前8:30～11:30	奥山・池田	阿部(詔)・澤村	栗田・日向	池田(隔週で竹内・大土)	日向・澤村・奥山	竹内・澤村・岡村	
午後1:30～4:30	日向・岡村	阿部(淳) (第1・3・5週)・櫻井(第2・4週)	奥山・池田	休診	休診	休診	
専門外来制	午前8:30～11:30	栗田 (うつ)	石田 (児童思春期)	成重 (児童思春期)	岡村		
	午後1:30～4:30		成重・石田 (児童思春期)		阿部(詔) (もの忘れ)		

## 【米沢駅前クリニック】

	月	火	水	木	金	土	日
午前9:00～11:30	御供・大土	中尾・安田	長谷川・池田	武吉・中尾	沼田・尾形	玉垣＋当番医 ※第5週目は休診	
午後3:00～4:30	長谷川・文	長谷川・岩本	長谷川	休診	佐藤・長谷川	休診	
専門外来 予約制	午前9:00～11:30					須山(第2・4週) (児童思春期)	

## 【トータルヘルスクリニック】

	月	火	水	木	金	土	日
午前8:30～11:30	川合	川合	川合	柏倉	川合	休診	
内科 予約制	休診	川合	休診	休診	休診	休診	
午後2:30～4:00							
歯科 予約制	笠原	笠原	笠原	笠原	笠原	休診	
午前9:00～11:30							
午後1:30～4:30							

※各施設担当医師については変更する場合もありますのでご了承ください。  
※診療及び、各種お手続等に関するご相談・お問い合わせは佐藤病院 **医療福祉相談室(TEL.0238-40-3170)**  
もしくは若宮病院 **医療福祉相談室(TEL.023-643-8222)**にて受け付けいたします。

# 診療情報（平成28年度）

## 【佐藤病院】

		7月	8月	9月	平均
外来件数(一般外来)	1日平均	83.5	82.1	82.9	82.8
(うち、児童思春期外来件数)	月件数	151	100	136	129.0
(うち、うつ外来件数)	月件数	59	80	61	66.7
(うち、アルコール外来件数)	月件数	10	6	10	8.7
(うち、もの忘れ外来件数)	月件数	18	23	31	24.0
(うち、時間外外来受診件数)	月件数	28	23	18	23.0
入院者数【総ベッド数222床】	1日平均	204.6	213.7	212.8	210.4
入院件数	月件数	55	54	49	52.7
(うち、措置・応急入院件数)	月件数	1	3	2	2.0
退院件数	月件数	53	46	54	51.0
平均在院日数		91.8	96.6	101.6	96.7
(うち、救急病棟平均在院日数)		60.5	64.8	65.4	63.6

## 【若宮病院】

		7月	8月	9月	平均
外来件数(一般外来)	1日平均	71.8	77.1	74.1	74.3
(うち、児童思春期外来件数)	月件数	259	281	283	274.3
(うち、うつ外来件数)	月件数	28	28	24	26.7
(うち、アルコール外来件数)	月件数	7	1	0	2.7
(うち、もの忘れ外来件数)	月件数	2	4	4	3.3
(うち、時間外外来受診件数)	月件数	25	17	11	17.7
入院者数【総ベッド数165床】	1日平均	155.9	146.9	147.7	150.2
入院件数	月件数	31	33	24	29.3
(うち、措置・応急入院件数)	月件数	3	0	2	1.7
退院件数	月件数	35	34	28	32.3
平均在院日数		146.5	146.9	170.5	154.6
(うち、救急病棟平均在院日数)		63.2	64.5	100.1	75.9



記載内容につきまして、ご意見・ご質問・ご感想等ございましたら、下記までご連絡ください。

公徳会 広報誌 **こうとく** No.38

平成28年10月14日発行 製作 社会医療法人 公徳会  
編集 公徳会広報委員会

〒999-2221 山形県南陽市柵塚948-1  
TEL.0238-40-3170 / FAX.0238-43-2076  
✉sato-hp@koutoku.or.jp ⌨http://www.koutoku.or.jp